

近江八幡市立総合医療センター 広報誌

# YOSHIBUE

Vol. 32



近江八幡市立総合医療センター  
Omihachiman Community Medical Center



## 鏡視下時代の外科診療



手術による傷はできるだけ目立たなくしたい  
と思っておられる方は多いのではないでしょ  
うか。特に女性の方だとお腹の傷は気になるか  
と思います。この写真は当院で腹腔鏡手術を行  
った女性の術後3か月の状態です。さて、どこに  
手術創があるかわかりでしょうか？

実はおへその底だけを切開し、そこから腹腔  
鏡下に手術を行っています。この術式は「単孔  
式腹腔鏡手術」と呼ばれ、きわめて整容性に優  
れています。

当院では手術による創をできるだけ小さくし、  
体への負担を最小限に抑える腹腔鏡手術を積極  
的に取り入れています。傷の痛みが少なく、入  
院期間も短縮できるため、早期の社会復帰が可  
能です。

当院外科は消化器外科専門医・指導医、内視  
鏡外科技術認定医、消化器がん外科治療認定医  
などのスペシャリストで構成されており、患者  
さん一人ひとりに合わせた最適な医療を提供で  
きるよう日々努力しています。

19世紀頃の外科手術は、お腹を大きく切開し、  
術野を十分確保した上で安全・最適な手術をす  
ることが当たり前とされてきました。しかし、  
お腹の傷を小さくすることで患者の負担を軽減  
しようと考えた外科医が現れます。1901年  
ドイツの外科医ゲオルグ・ケリングはお腹に小  
さい穴を開け、空気でお腹を膨らまし、そこか  
ら内視鏡を挿入して手術を行う方法を提案しま  
した。これが腹腔鏡手術の始まりだったとされ  
ています。その後、デジタルテレビや内視鏡カ  
メラが小型化し、日本では90年に帝京大学で初  
めて腹腔鏡下胆のう摘出手術が行われました。  
これを機に、腹腔鏡手術が全国で拡大し、今で  
はごく普通に行われるようになりました。

現在、当院外科でも全身麻酔下手術の7割以  
上は腹腔鏡下に行われており、年々その割合は  
増えています。

まさに鏡視下時代の外科診療といえます。



外科副部長  
Aratani Kenichi  
荒谷 憲一  
平成21年京都府立医科大学卒  
日本消化器外科専門医  
消化器外科学会専門医  
消化器がん外科治療認定医  
がん治療認定医(日本癌治療認定医機構)  
日本内視鏡外科学会技術認定医



外科部長  
Nakano Katsunori  
中野 且敬  
平成元年京都府立医科大学卒  
日本外科学会認定医・専門医・指導医  
消化器外科学会専門医・指導医  
消化器がん外科治療認定医  
がん治療認定医(日本癌治療認定医機構)

なぜ腹腔鏡手術は開腹手術を凌駕したのか  
ため息がでるほど美しい4Kハイビジョンの世界

# 外科医の見る景色

胃がん・大腸がん・虫垂切除  
胆のう摘出・ヘルニア等腹腔鏡手術

## 1228件

外科部長 中野 且敬

おへその小さな傷から、高性能内視鏡カメラを挿入してお腹の中(腹腔)を覗きこみますと、その隅々まで驚くほど鮮明に観察することができます。それまで肉眼下では知りえなかったような各臓器の複雑な輪郭や蠕動、繊細な毛細血管の拍動、真っ白な神経の走行までが、くっきりと、そしてとても美しく4Kハイビジョンモニターに映し出されるのです。

「外科医の見る景色」は明らかに変わりました。その優れた拡大視効果は、医療器具の進歩と相まって、極めて精緻で安全性の高い手術を可能にしたのです。

すなわち、腹腔鏡手術はその整容性の高さこそよく取りあげられますが、実のところ最も重要なことは、手術そのものの精度を大きく高め、さらには開腹手術では困難と思われるような優れた術式をも確立してきたことなのです。

もちろん外科医にとっても高度な技術が必要とされ、そのパラダイムシフトといえる変化に対し我々も日々怠る事なく研鑽を重ねています。現在当院では、この腹腔鏡手術の長所を支援するロボット手術の導入を計画しています。我々は、さらなるパラダイムシフトに対応し、患者さんに最良と考えられる外科手術を提供できるよう全力で努力、精励してまいります。

※手術件数は2015年～2019年実績

# 連携医療機関のご紹介



近江八幡市立総合医療センターでは、病院や開業医の先生方との協力・連携のもと、それぞれの医療機関が十分にその役目を果たし、住民の方が安心して生活を送れるよう地域全体の医療水準の向上に努めるとともに、地域完結型医療の実現を目指しています。

## 島田医院

院長 島田 徹  
診療科：内科・循環器内科

東近江市八日市金屋2丁目1-7 TEL：0748-22-0140

受付時間	月	火	水	木	金	土
8:30~12:00	○	○	○		○	○
14:00~17:30	○	○	○		○	



八日市で、創業から100年以上地域に根差して、地域医療に携わっています。近寄り難い病院の敷居を低くして、医者嫌いの人でさえも気楽に立ち寄れる、アットホームで親しみやすい診療所を目指しています。

## 水谷整形外科医院

院長 水谷 昭陽  
診療科：整形外科・リウマチ科・リハビリテーション科

東近江市垣見町1598 TEL：0748-26-2811

受付時間	月	火	水	木	金	土
7:50~12:00	○	○		○	○	○
16:10~19:00	○	○		○		



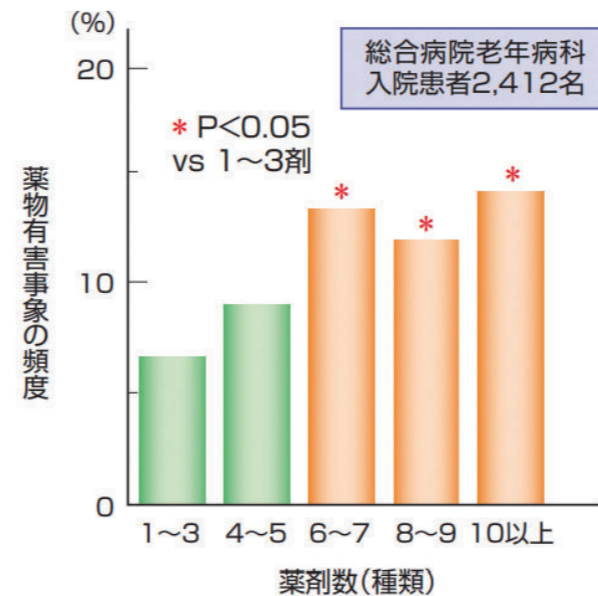
平成2年から約20年間近江八幡市民病院に勤務し開業しました。腰椎や頸椎などの背骨の病気の患者さんを医療センターに紹介し、開放型病床制度を用いて院長自ら手術を行っております。また術後も週2・3回医療センターに足を運び回診を行い、しっかりサポートを行っております。



# 知っていますか?「ポリファーマシー」

## ポリファーマシーとは?

高齢になると、複数の病気を持つ人が増えてきます。病気によって受診する医療機関が複数になり、くすりが増えることが多くあります。75歳以上の高齢者の4割は5種類以上のくすりを使っています。高齢者では、使っているくすりが6種類以上になると、副作用を起こす人が増えるというデータもあります(図)。たくさんの種類のくすりを服用している中で害をなすものを「ポリファーマシー」と呼びます。ポリファーマシーは、単に服用するくすりの数が多いことではなく、副作用のリスク増加、飲み間違い、毎日正しく服用することができない等の問題につながる状態をいいます。



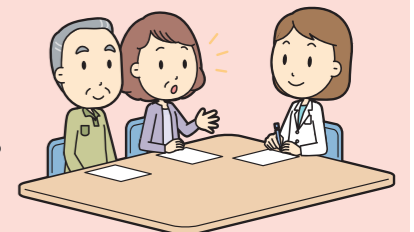
図：高齢者の医薬品適正使用指針より転載

## ポリファーマシー対策チーム

当院では2017年度からポリファーマシー対策に取り組み始めました。1週間に1回、ポリファーマシー状態な入院患者さんの処方に関し、医師、薬剤師、看護師を交えてカンファレンスを行っています。この薬はやめたくない、もしくは薬を減らしたい!といった患者さんの気持ちを薬剤師が傾聴し、看護師から入院中の服薬に関する問題点などの情報を収集します。集めた情報をもとに、医師・薬剤師の目線からどなんくすりが安全に減らせそうか、もしくは服用した方がよいくすりはないかじっくり話し合い、主治医にフィードバックしています。

## お気軽にご相談下さい

くすりを服用していて気になる症状があっても勝手にくすりを減らしたり服用をやめるのはよくありません。くすりが多いからといって必ず減らすべきということはありません。適切なくすりを適切な量でしっかり服用することが大切です。急にくすりをやめることで症状が悪化したり、思わぬ副作用がでることもあります。必ず医師や薬剤師に相談しましょう。



# 厚揚げのトロトロ中華風あんかけ

時短で主菜になる料理です。

免疫 UP につながる栄養素（たんぱく質、ビタミンC、ビタミンD、食物繊維）もとれます。

冬が旬の白菜を使い、あんかけなので体も温まり寒い季節におすすめです。

ご飯にかけて丼にしても OK です。

栄養量（1人分） エネルギー 262kcal たんぱく質 15.5g 塩分 2.3g



## 材料（2人分）

豚ひき肉	・・・ 60g
厚揚げ	・・・ 2つ（140g）
白菜	・・・ 1/8玉（200g）
しめじ	・・・ 60g
ごま油	・・・ 小さじ1（4g）
水	・・・ 150ml

### A

みりん	・・・ 大さじ1/2（9g）
醤油	・・・ 小さじ2（12g）
オイスターソース	・・・ 大さじ1（18g）
鶏ガラスープの素	・・・ 小さじ1/2（1.5g）
塩	・・・ 少々（0.3g）
すりおろし生姜	・・・ 小さじ1/2（2.5g）

### B

片栗粉	・・・ 小さじ2（6g）
水	・・・ 大さじ1（15g）

## 作り方

①厚揚げはキッチンペーパーでおさえて余分な油をのぞき、半分にカットし厚さ1cm程に切る。

白菜は食べやすい大きさに切る。しめじは石づきをとり食べやすい大きさにほぐす。

Aの調味料は混ぜ合わせておく。

②熱したフライパンにごま油をひき、豚ひき肉を入れ中火で炒める。

色が変わってきたら、白菜の芯の部分、しめじを入れ炒め合わせる。

③白菜が透き通ってきたら、白菜の葉と厚揚げも追加し軽く炒めて水150mlを入れる。

ひと煮立ちしたら、混ぜ合わせておいたAを加えてよく混ぜ、弱火にして4分程度煮る。

④厚揚げが水分を含み柔らかくなったら、Bで水溶き片栗粉を作り、少し上から円を描くように全体にかけ入れよく混ぜる。

⑤しっかりトロミがみついたら出来上がり。



## 近江八幡市立総合医療センター

〒523-0082 滋賀県近江八幡市土田町1379番地

TEL 0748-33-3151 FAX 0748-33-4877